

# INSTRUKCJA OBSŁUGI

## PODNOŚNIK HYDRAULICZNY

PH-25 LP



## Hydrauliczny podnośnik HP-25 LP

Numer seryjny .....

Data produkcji .....

### **PRODUCENT**

**UNI-TROL Sp. z o.o.**

ul. Estrady 56, 01-932 Warszawa

tel./fax (22) 834-90-13...14, (22) 817-94-22

NIP 527-020-52-46

### **AUTORYZOWANE CENTRUM SERWISOWE**

**UNI-TROL Sp. z o.o. - SERWIS**

ul. Estrady 56, 01-932 Warszawa

tel./fax (22) 834-90-13...14, (22) 817-94-22 **[wew. 134]**

serwis@unitrol.pl

**Producent zastrzega sobie prawo wprowadzania zmian udoskonalających pracę urządzenia bez konieczności nanoszenia poprawek w niniejszej instrukcji.**

## SPIS TREŚCI

INFORMACJE OGÓLNE.....	4
DANE TECHNICZNE .....	4
ZASADY BEZPIECZEŃSTWA.....	5
INSTRUKCJA OBSŁUGI.....	6
KONSERWACJA.....	7
WYKRYWANIE USTEREK.....	8
LISTA CZĘŚCI I SCHEMAT .....	9
DEKLARACJA ZGODNOŚCI.....	10
WARUNKI GWARANCJI.....	11
KARTA GWARANCYJNA.....	12

## **OSTRZEŻENIE:**

Przed użytkowaniem tego urządzenia należy przeczytać niniejszy podręcznik i spełnić wszystkie zawarte w nim zasady bezpieczeństwa oraz polecenia instrukcji obsługi.

## **INFORMACJE OGÓLNE**

Podnośnik posiada konstrukcję opartą o zasadę dźwignika ramieniowego z napędem hydraulicznym działającym w osi poziomej.

Dodatkowo zastosowano możliwość pracowania ramieniem dźwignika z każdej strony - 360 stopni. Takie rozwiązanie umożliwia pracę w zakresie od 75 mm do 515 mm.

## **DANE TECHNICZNE**

Udźwig:	2500 kg
Wysokość min.:	75 mm
Wysokość maks.:	515 mm
Waga:	36 kg



## ZASADY BEZPIECZEŃSTWA

**NIEBEZPIECZEŃSTWO!** Podnośnika należy używać tylko do podnoszenia, a **NIE** do podpierania podniesionego ładunku.

- Należy upewnić się, że podnośnik jest w dobrym stanie i zdalny do użytku. Naprawę lub wymianę uszkodzonych części należy wykonywać bezzwłocznie. Należy używać tylko zalecanych części. Niezatwierdzone części mogą być niebezpieczne i spowodują unieważnienie gwarancji.
- Podnośnik należy umieścić w odpowiednim, dobrze oświetlonym obszarze pracy.
- Obszar pracy należy utrzymywać w czystości i porządku, bez niepotrzebnych materiałów.
- Podnośnika należy używać na równym i mocnym podłożu, najlepiej na betonie. Należy unikać asfaltu, ponieważ podnośnik może się w nim zapadać.
- Należy umieścić kliny pod kołami pojazdu, ale upewnić się, że koła podnośnika mogą poruszać się swobodnie.
- Należy upewnić się, że hamulec ręczny pojazdu jest włączony, i wyłączyć silnik.
- Należy zapewnić minimalną odległość 0,5 m między obrzeżem pojazdu a obiektami stałymi, takimi jak drzwi, ściany itd.
- Należy upewnić się, że wszelkie osoby postronne będą znajdowały się w bezpiecznej odległości podczas użytkowania podnośnika.
- Należy upewnić się, że w pojeździe przeznaczonym do podniesienia nie ma pasażerów.
- Należy umieścić podnośnik pod punktami podnoszenia zalecanymi przez producenta pojazdu (patrz podręcznik pojazdu).
- Należy sprawdzić, czy czubek okładziny jest stabilny i wyśrodkowany na siodle podnośnika.
- Należy upewnić się, że kółka podnośnika mogą poruszać się swobodnie i nie ma żadnych przeszkód.
- **WAŻNE!** Podczas operacji podnoszenia należy upewnić się, że zawsze widoczny jest punkt styku pojazdu z siodłem podnośnika.
- Przed podjęciem jakichkolwiek działań należy umieścić pod pojazdem podpory podnośnikowe o odpowiednim udźwigu.
- Przed opuszczaniem należy upewnić się, że pod pojazdem nie ma żadnych osób ani przeszkód.
- Podnośnik powinien być smarowany i konserwowany przez osobę wykwalifikowaną.
- Należy upewnić się, że podczas konserwacji używany jest zalecany olej do podnośników hydraulicznych.
- **NIE WOLNO** używać uszkodzonego podnośnika.
- **NIE WOLNO** dopuszczać do obsługi podnośnika przez osoby nieprzeszkolone.
- **NIE WOLNO** przekraczać nominalnego udźwigu podnośnika.
- **NIE WOLNO** dopuszczać do przemieszczania pojazdu podczas podnoszenia i/lub opuszczania.
- **NIE WOLNO** używać podnośnika do przemieszczania pojazdu.
- **NIE WOLNO** podnosić pojazdu, jeżeli może to spowodować rozlanie paliwa, kwasu akumulatorowego lub innej niebezpiecznej substancji.
- **NIE WOLNO** pracować pod pojazdem przed poprawnym ustawieniem podpór podnośnikowych.
- **NIE WOLNO** używać podnośnika niezgodnie z przeznaczeniem.
- **NIE WOLNO** dolewać płynu hamulcowego do układu. Należy używać wyłącznie oleju do podnośników hydraulicznych.
- **NIE WOLNO** zmieniać nastawy przeciążeniowego zaworu bezpieczeństwa.
- Gdy podnośnik nie jest używany, należy przechowywać go w bezpiecznym i suchym miejscu zabezpieczonym przed dostępem dzieci, w pozycji opuszczonej.

## INSTRUKCJA OBSŁUGI

### Przed pierwszym użyciem

Przed użyciem podnośnika należy usunąć powietrze z obwodu hydraulicznego, obracając uchwyt przeciwnie do kierunku ruchu wskazówek zegara i pompując 8 lub 9 razy.

### Ustawienie podnośnika

**OSTRZEŻENIE!** Przed podnoszeniem należy się upewnić, że ściśle spełnione są środki ostrożności z Części 1.

- Należy przygotować pojazd zgodnie z opisem w instrukcji bezpieczeństwa, upewniając się, że podłoże, na którym ma stać podnośnik, jest równe i mocne (nie asfalt).
- Należy umieścić siodło podnośnika pod punktem podnoszenia zalecanym przez producenta pojazdu.

### Podnoszenie

Podnośnika należy używać tylko na twardej i równej powierzchni betonowej.

- Należy umieścić podnośnik bezpośrednio pod obiektem przeznaczonym do podniesienia, tak by siodło przyjmowało ciężar centralnie i pewnie. Należy sprawdzić ustawienie pod niewielkim obciążeniem i upewnić się, że podnośnik nie wysunie się podczas użytkowania.
- Należy podnieść podnośnik na wymaganą wysokość. Po podniesieniu należy użyć podpory podnośnikowej do podtrzymania ładunku.

**Uwaga: Jeżeli podnośnik ulegnie przeciążeniu, otworzy się nadmiarowy ciśnieniowy zawór bezpieczeństwa, który uniemożliwi dalsze podnoszenie pojazdu.**

### Opuszczanie

Prędkość opuszczania kontrolowana jest przez wielkość obrotu uchwyty. Należy ostrożnie opuszczać ładunek, unikając nagłego uwalniania.

**OSTRZEŻENIE!** Należy się upewnić, że pod pojazdem ani na drodze jego opuszczania nie ma żadnych osób ani przeszkód.

## KONSERWACJA

**WAŻNE!** Konserwację lub naprawę powinien podejmować jedynie w pełni wykwalifikowany personel.

- Gdy podnośnik nie jest używany, siłownik i gniazdo uchwyty powinny być ustawione w swoich najniższych położeniach, żeby ograniczyć korozję do minimum. Należy wyjąć uchwyt, aby dezaktywować podnośnik.
- Należy utrzymywać podnośnik w czystości i regularnie smarować wszystkie części ruchome olejem dobrej jakości.
- Aby sprawdzić poziom oleju hydraulicznego, należy całkowicie opuścić podnośnik i zdjąć korek wlewu (rys. 2). Prawidłowy poziom oleju powinien znajdować się około 5 mm poniżej otworu wlewu. Jeżeli poziom oleju jest niski, należy uzupełnić olej według potrzeby. Należy wykonać podnośnikiem 5 lub 6 ruchów pompujących, żeby usunąć powietrze, po czym nałożyć korek z powrotem.

**Uwaga: Należy używać dobrej jakości oleju do podnośników.**

**OSTRZEŻENIE! NIE WOLNO używać płynu hamulcowego ani żadnego płynu innego niż płyn do podnośników hydraulicznych, ponieważ może to spowodować poważne uszkodzenie podnośnika i unieważnić gwarancję!**

- Przed każdym użyciem należy sprawdzić, czy nie występują złamane, pęknięte, wygięte lub luźne części albo jakiegokolwiek widoczne uszkodzenia spoin, siłownika, pompy, siodła, ramienia podnoszenia, ramy oraz wszystkich części włącznie z nakrętkami, śrubami, kołkami i innymi łącznikami.
- W przypadku znalezienia jakiegokolwiek podejrzanego elementu należy wycofać podnośnik z użytku i podjąć działania konieczne dla rozwiązania problemu. **NIE WOLNO** używać podnośnika, jeżeli uważa się, że został on nadmiernie obciążony lub narażony na wstrząs. Należy sprawdzić podnośnik i podjąć odpowiednie działania.
- Co trzy miesiące należy zdjąć pierścienie ustalające z kółek samonastawnych i nasmarować łożyska kulkowe smarem.
- Po roku intensywnego użytkowania należy wymienić olej, aby wydłużyć okresu użytkowania sprzętu. Żeby spuścić olej, należy zdjąć korek wlewu oraz zawór. Należy pilnować, by do układu hydraulicznego nie dostał się brud. Instrukcja napełniania - patrz 4.3.
- Należy okresowo sprawdzać tłok oraz trzon tłokowy pompy pod względem oznak korozji. Odślonięte obszary należy czyścić czystą naoliwioną szmatką.

**WAŻNE:**

**UNI-TROL NIE PONOSI ODPOWIEDZIALNOŚCI ZA NIEPRAWIDŁOWE UŻYTKOWANIE MASZINY.**

**Wycofywanie z eksploatacji**

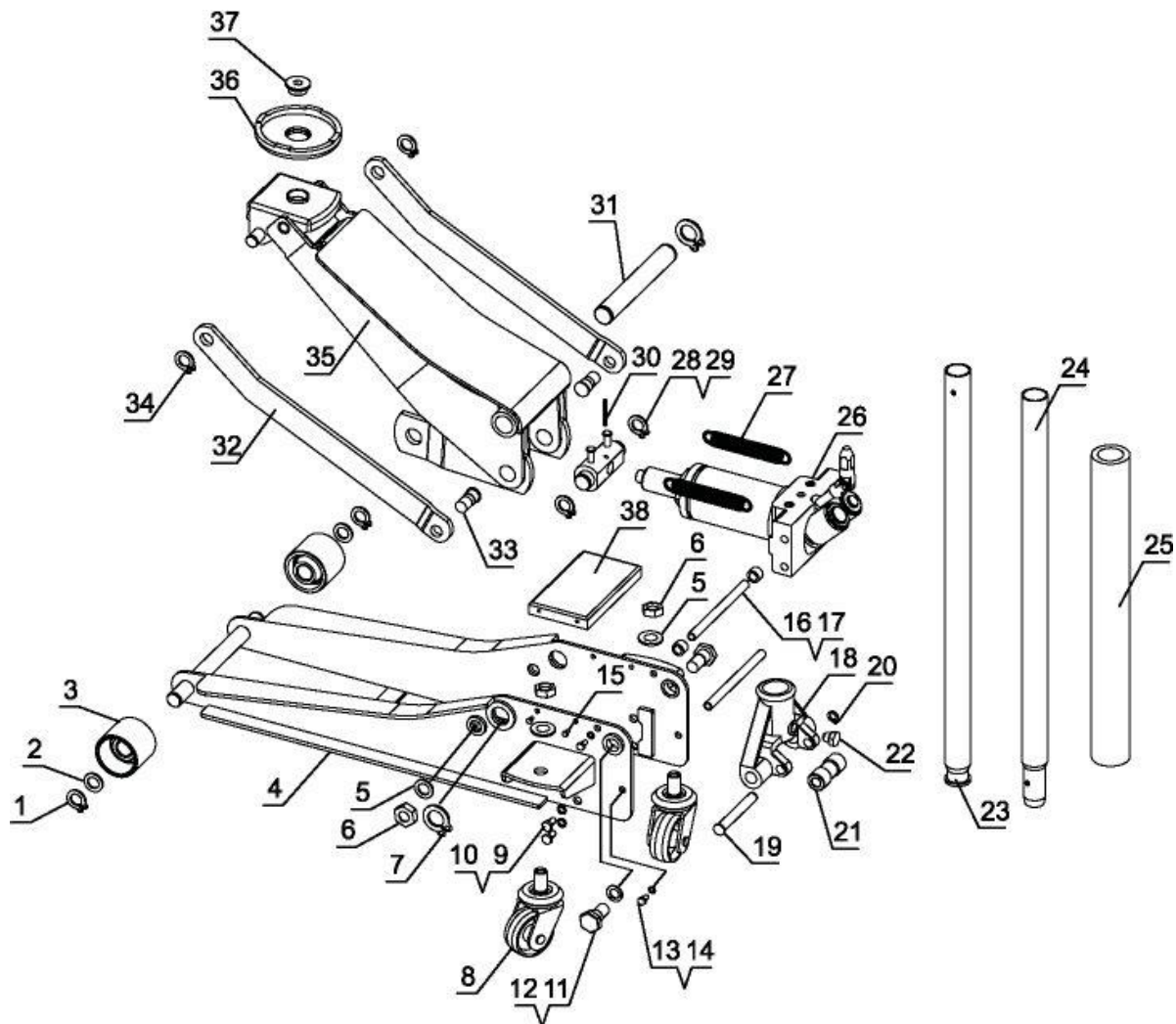
Jeżeli podnośnik stanie się całkowicie niezdatny do użytku, należy spuścić olej do zatwierdzonego pojemnika i złomować podnośnik a olej usunąć zgodnie z miejscowymi przepisami.

## WYKRYWANIE USTEREK

PROBLEM	MOŻLIWA PRZYCZYNA	ROZWIĄZANIE
Podnośnik nie podnosi ładunku	<ol style="list-style-type: none"> <li>1) Przeciążenie</li> <li>2) Niski poziom oleju</li> <li>3) Nieprawidłowo zamknięty zawór upustowy</li> <li>4) Powietrze w układzie</li> <li>5) Trzon tłokowy nie działa</li> <li>6) Zużyte lub wadliwe uszczelnienie</li> </ol>	<ol style="list-style-type: none"> <li>1) Używaj podnośnika zgodnie z jego udźwigiem.</li> <li>2) Uzupełnij poziom oleju.</li> <li>3) Sprawdź i zamknij zawór upustowy.</li> <li>4) Otwórz zawór upustowy oraz odpowietrznik (jeżeli jest zamontowany) i wykonaj uchwyt kilka ruchów pompujących. Zamknij zawór i spróbuj ponownie.</li> <li>5) Wyczyść i wymień olej.</li> <li>6) Wymień uszczelnienie.</li> </ol>
Podnośnik nie podnosi na wystarczającą wysokość lub wydaje się „słabnąć”	<ol style="list-style-type: none"> <li>1) Zbyt wysoki lub zbyt niski poziom oleju</li> <li>2) Zużyte uszczelki</li> <li>3) Powietrze w układzie</li> <li>4) Niezamknięty zawór upustowy</li> </ol>	<ol style="list-style-type: none"> <li>1) Napełnij lub usuń nadmiar.</li> <li>2) Zwróć podnośnik do miejscowego przedstawiciela serwisu.</li> <li>3) Otwórz zawór upustowy oraz odpowietrznik (jeżeli jest zamontowany) i wykonaj uchwyt kilka ruchów pompujących. Zamknij zawór i spróbuj ponownie.</li> <li>4) Sprawdź i zamknij zawór upustowy.</li> </ol>
Podnośnik słabo podnosi	<ol style="list-style-type: none"> <li>1) Wadliwe działanie zaworów lub uszczelnienia pompy</li> <li>2) Olej jest brudny</li> <li>3) Powietrze w układzie</li> </ol>	<ol style="list-style-type: none"> <li>1) Wymień uszczelnienie i/lub wyczyść zawory.</li> <li>2) Wymień olej.</li> <li>3) Otwórz zawór upustowy oraz odpowietrznik (jeżeli jest zamontowany) i wykonaj uchwyt kilka ruchów pompujących. Zamknij zawór i spróbuj ponownie.</li> </ol>
Podnośnik podnosi, ale nie utrzymuje ładunku	<ol style="list-style-type: none"> <li>1) Częściowo otwarty zawór upustowy</li> <li>2) Brud w gniazdach zaworów</li> <li>3) Powietrze w układzie</li> <li>4) Wadliwe uszczelki</li> <li>5) Zużyte lub wadliwe uszczelnienie</li> </ol>	<ol style="list-style-type: none"> <li>1) Sprawdź i zamknij zawór upustowy.</li> <li>2) Opuść podnośnik, zamknij zawór upustowy. Postaw stopę na przednim kółku i ręką pociągnij ramię podnoszenia na jego pełną wysokość. Otwórz zawór upustowy, żeby opuścić ramię.</li> <li>3) Otwórz zawór upustowy oraz odpowietrznik (jeżeli jest zamontowany) i wykonaj uchwyt kilka ruchów pompujących. Zamknij zawór i spróbuj ponownie.</li> <li>4) Wymień uszczelnienie lub skontaktuj się z miejscowym przedstawicielem serwisu.</li> <li>5) Wymień uszczelnienie.</li> </ol>
Podnośnik nie opuszcza się całkowicie	<ol style="list-style-type: none"> <li>1) Urządzenie wymaga nasmarowania</li> <li>2) Wygięty lub uszkodzony trzon tłokowy</li> <li>3) Układ ramy/łączników podnośnika zniekształcony z powodu przeciążenia/złego ustawienia</li> <li>4) Powietrze w układzie</li> <li>5) Częściowo otwarty zawór upustowy</li> <li>6) Uszkodzona sprężyna podnośnika</li> </ol>	<ol style="list-style-type: none"> <li>1) Nasmaruj wszystkie zewnętrzne części ruchome.</li> <li>2) Wymień trzon lub skontaktuj się z miejscowym przedstawicielem serwisu.</li> <li>3) Wymień uszkodzone części lub skontaktuj się z miejscowym przedstawicielem serwisu.</li> <li>4) Otwórz zawór upustowy oraz odpowietrznik (jeżeli jest zamontowany) i wykonaj uchwyt kilka ruchów pompujących. Zamknij zawór i spróbuj ponownie.</li> <li>5) Sprawdź i całkowicie otwórz zawór upustowy.</li> <li>6) Wymień sprężynę lub skontaktuj się z miejscowym przedstawicielem serwisu.</li> </ol>
Podnośnik w ogóle się nie opuszcza	<ol style="list-style-type: none"> <li>1) Zawór upustowy nadal zamknięty</li> </ol>	<ol style="list-style-type: none"> <li>1) Sprawdź i całkowicie otwórz zawór.</li> </ol>

**Zawsze zalecamy kontakt z naszym serwisem.**





Nr poz.	Opis	Ilość	Nr poz.	Opis	Ilość
1	Pierścień ustalający	2	20	Pierścień ustalający	1
2	Uszczelka	2	21	Rolka gniazda uchwytu	1
3	Przednie koło	2	22	Śruba	1
4	Rama	1	23	Dolny uchwyt	1
5	Uszczelka	4	24	Górny uchwyt	1
6	Nakrętka	4	25	Ochraniacz uchwytu	1
7	Pierścień ustalający	2	26	Węzeł hydrauliczny	1
8	Zestaw tylnego koła	2	27	Sprężyna	2
9	Śruba	4	28	Adaptor węzła hydraulicznego	1
10	Uszczelka	4	29	Pierścień ustalający	2
11	Uszczelka	2	30	Sworzeń	1
12	Śruba	2	31	Trzonek podnoszącego ramienia	1
13	Śruba	4	32	Ochraniacz podnoszącego ramienia	2
14	Uszczelka	4	33	Śruba	2
15	Śruba	4	34	Pierścień ustalający	2
16	Drażek	2	35	Podnoszące ramię	1
17	Gumowy ochraniacz	2	36	Siodło	1
18	Gniazdo uchwytu	1	37	Śruba siodła	1
19	Trzonek	1	38	Pokrywa	1



## Deklaracja Zgodności WE

zgodnie z dyrektywą: 2006/42/WE

My: **Uni-Trol Sp. z o.o.**

**Ul. Estrady 56**

**01-932 Warszawa, Polska**

deklarujemy, na naszą odpowiedzialność, że wyrób

**Hydrauliczny punktowy podnośnik samochodowy**

**Urządzenie mechaniczno-hydrauliczne**

**Typ PH-25LP**

**Numer seryjny .....**

którego dotyczy niniejsza deklaracja, spełnia wszystkie odpowiednie wymagania Dyrektywy Maszynowej:

- **dyrektywa 2006/42/WE ( bezpieczeństwo maszyn ),**

w zakresie mających zastosowanie zasadniczych wymagań oraz odpowiednich procedur oceny zgodności.

W celu weryfikacji zgodności z obowiązującymi uregulowaniami prawnymi skonsultowano zharmonizowane normy lub inne dokumenty normatywne :

PN-EN 1493:2010E

Podnośniki pojazdów

PN-EN ISO 12100:2012P

Bezpieczeństwo maszyn - Ogólne zasady projektowania - Ocena ryzyka i zmniejszanie ryzyka

PN-EN ISO 13857:2010P

Bezpieczeństwo maszyn - Odległości bezpieczeństwa uniemożliwiające sięganie kończynami górnymi i dolnymi do stref niebezpiecznych

PN-EN 349+A1:2010P

Bezpieczeństwo maszyn - Minimalne odstępstwa zapobiegające zgniecieniu części dla człowieka

PN-EN ISO 4413:2011E

Napędy i sterowania hydrauliczne - Ogólne zasady i wymagania bezpieczeństwa dotyczące układów i ich składowych

PN-EN ISO 11201:2012P

Akustyka - Hałas emitowany przez maszyny i urządzenia - Wyznaczanie poziomów ciśnienia akustycznego emisji na stanowisku pracy i w innych określonych miejscach w warunkach zbliżonych do pola swobodnego nad płaszczyzną odbijającą dźwięk z pomijalnymi poprawkami środowiskowymi.

Ponadto skonsultowano szczegółowe normy branżowe:

ISO 11530:1993(EN) - Road vehicles — Hydraulic jacks — Specifications

*DIN 51 524 cz.2* klasy olejów hydraulicznych o zróżnicowanym poziomie lepkości: HL, HLP, HVL, HLPD.

Dokumentacja techniczna niniejszego wyrobu, określona w Załączniku VIIA pkt.1 Dyrektywy Maszynowej, znajduje się w siedzibie firmy Pinghu Tongli Machine Co. Ltd. i będzie udostępniana przez dystrybutora do wglądu właściwym organom krajowym przez okres przynajmniej 10 lat od daty wyprodukowania ostatniego egzemplarza.

Osobą odpowiedzialną za przygotowanie dokumentacji technicznej wyrobu i wprowadzanie zmian w niej jest mgr inż. Grzegorz Tworek – Członek Zarządu.

Niniejsza Deklaracja Zgodności WE będzie przechowywana przez producenta wyrobu przez 10 lat od chwili wyprodukowania ostatniego egzemplarza i udostępniana organom nadzoru rynku w celu weryfikacji.

mgr inż. Grzegorz Tworek  
Członek Zarządu

## WARUNKI GWARANCJI

### 1. UNI-TROL Sp. z o.o. gwarantuje:

- a) bezpłatne usunięcie wad i usterek materiałowych oraz konstrukcyjnych urządzenia za-uważonych w ciągu 12 miesięcy od daty zakupu.
- b) niesprawny wyrób właściciel powinien przesłać na koszt producenta uzgodnionym z nim środkiem transportu, powiadamiając o dacie i formie przesyłki.
- c) w ramach gwarancji producent wymienia bezpłatnie w swojej siedzibie wszystkie elementy i podzespoły, w których stwierdzono faktycznie zawinione przez producenta uszkodzenia konstrukcji.

### 2. Utrata praw do gwarancji następuje w przypadku:

- a) niewłaściwego lub niezgodnego z przeznaczeniem eksploataowanie urządzenia.
- b) dokonania jakichkolwiek zmian konstrukcyjnych i użytkowych.
- c) zamontowania nie oryginalnych części zamiennych.
- d) nieprawidłowej konserwacji urządzenia.

### 3. Odpowiedzialność firmy UNI-TROL Sp. z o.o. :

*Firma nie ponosi odpowiedzialności za skutki:*

- a) nieprawidłowego użytkowania urządzenia.
- b) obsługiwanie urządzenia przez nieprzeszkolonych operatorów.
- c) niestosowanie się operatorów do zasad bezpieczeństwa przedstawionych w tej instrukcji.
- d) nie przeprowadzania lub niewłaściwego przeprowadzania konserwacji.
- e) stosowanie nie pochodzących od producenta części zamiennych.
- f) jakichkolwiek przeróbek lub naprawa poza zakładem producenta.

## KARTA GWARANCYJNA

**Gwarancja jest nieważna, jeśli nie są wypełnione wszystkie pola, łącznie z podpisem właściciela**

Nazwa urządzenia:

Numer seryjny:

Data produkcji:

Data sprzedaży:

Podpis i pieczęć sprzedającego:

1. UNI-TROL Sp. z o.o., zwana dalej Gwarantem, udziela gwarancji na sprawne działanie w/w sprzętu w okresie 12 miesięcy, jednak nie dłużej niż 18 miesięcy od daty produkcji.
2. UNI-TROL gwarantuje wykonanie napraw sprzętu własnej produkcji.
3. W przypadku wystąpienia uszkodzenia sprzętu w okresie objętym gwarancją Gwarant po stwierdzeniu słuszności reklamacji zapewnia bezpłatną naprawę uszkodzeń lub wymianę części. Czas naprawy nie przekroczy 14 dni od dnia zgłoszenia sprzętu do naprawy.
4. Sposób naprawy ustala Gwarant.
5. Wszelkie uszkodzenia powstałe w wyniku: obsługi i konserwacji maszyny niezgodnie z instrukcją obsługi, niewłaściwego magazynowania urządzeń, niewłaściwego transportu, eksploatacji urządzeń w warunkach klimatycznych niezgodnych z podanymi w instrukcji lub innych przyczyn spowodowanych przez użytkownika, mogą być usunięte na jego koszt (nie podlegają gwarancji).
6. W przypadku nieuzasadnionej reklamacji, składający pokrywa koszty poniesione przez producenta: koszt przeglądu technicznego, dojazd i inne.
7. Niniejsza karta stanowi podstawę do bezpłatnego wykonania napraw gwarancyjnych.
8. Gwarancji nie podlegają czynności obsługowo-regulacyjne typu: naciągnięcie paska, uzupełnienie oleju, kalibracja itp.
9. Urządzenia do 50 kg należy dosyłać do serwisu fabrycznego za pośrednictwem firm przewozowych.

Zapoznałem się i akceptuję warunki gwarancji .....

*Czytelny podpis / pieczęć właściciela*

Data	Wykonana naprawa	Podpis