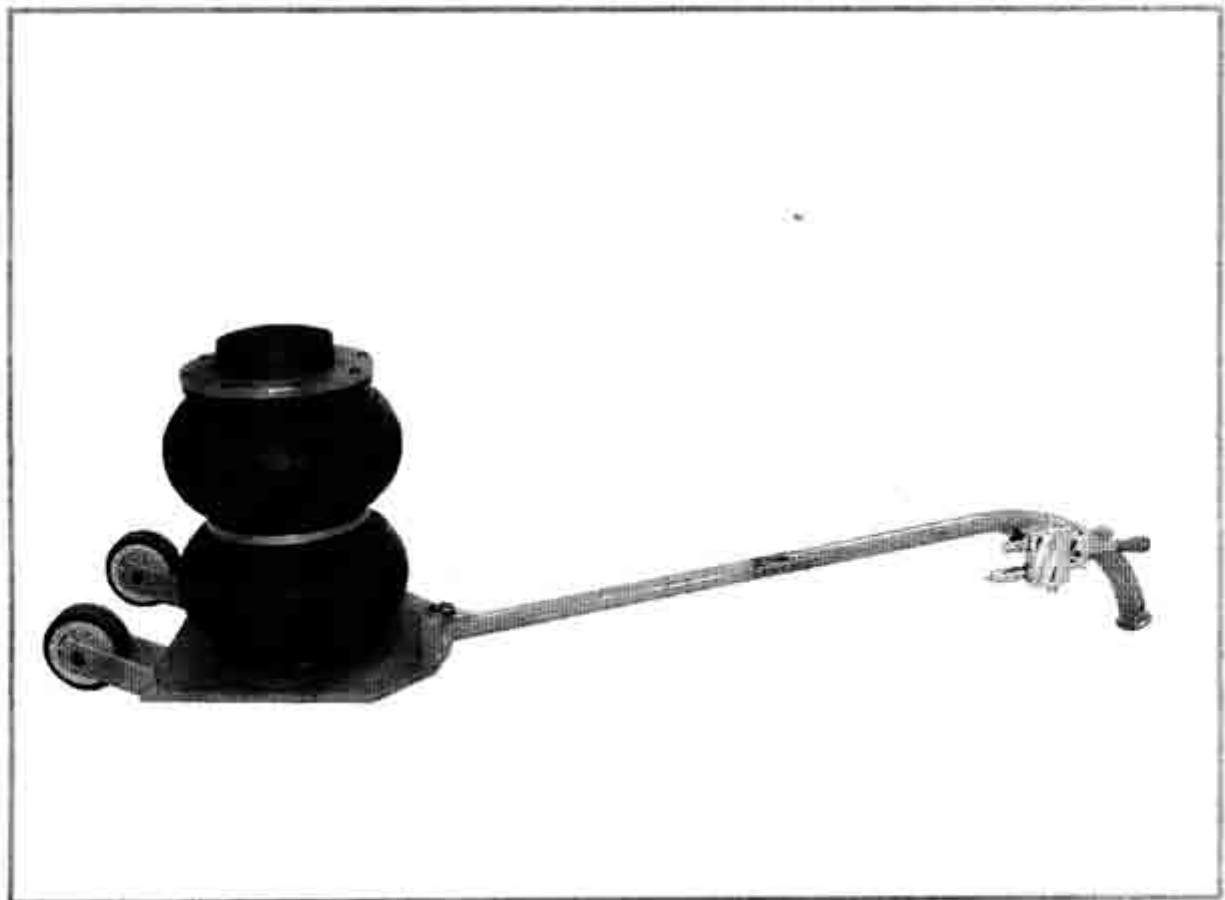




# ***MACIUŚ- PP-11***



**INSTRUKCJA OBSŁUGI**

\*\*\*\*\*

**UNI-TROL Sp. z.o.o.**

Ul. Estrady 56  
01-932 Warszawa  
tel. (0-22) 8179422, 8349013,8349014  
[http:// www.unitrol.com.pl](http://www.unitrol.com.pl)  
e-mail: [office@unitrol.com.pl](mailto:office@unitrol.com.pl)

\*\*\*\*\*

## 1. INFORMACJE OGÓLNE

Podnośnik PP-11 „Maciuś” został zaprojektowany do punktowego unoszenia samochodów osobowych i dostawczych w celu montażu lub demontażu kół.

Każde inne użycie jest niewłaściwe i dlatego zakazane. Rozpoczęcie jakiegokolwiek pracy z podnośnikiem PP-11 powinno być poprzedzone uważnym przeczytaniem i zrozumieniem niniejszej instrukcji.

Producent i sprzedawca nie są odpowiedzialni za jakiegokolwiek obrażenia osób lub uszkodzenia urządzenia przy niewłaściwym jego użytkowaniu.

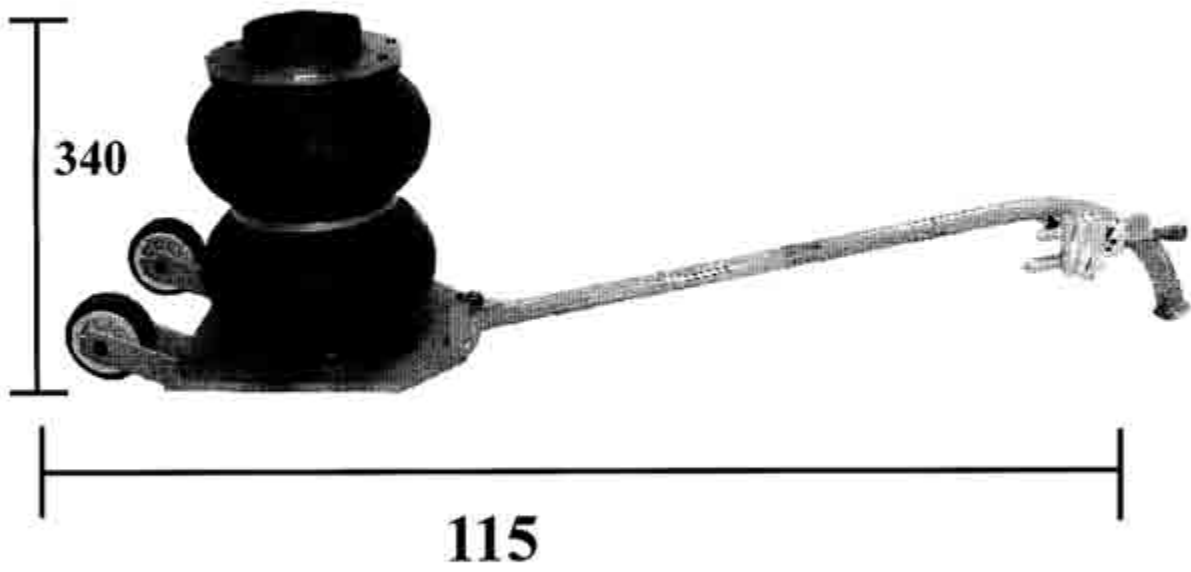
Niniejsza instrukcja powinna tak być przechowywana, aby można było niezwłocznie z niej korzystać w trakcie obsługi podnośnika PP-11.

## 2. DANE TECHNICZNE

nośność	- 2300 kg
maksymalna masa pojazdu	- 4000 kg
wysokość w stanie spoczynku	- 110 mm
wysokość podnoszenia	- 340 mm
masa własna	- 14 kg
zasilanie pneumatyczne	- 0,8 MPa ÷ 1 MPa
ciśnienie robocze	- do 0,7 MPa
zakres temperatury pracy	- - 4st.C ÷ + 40 st.C

## 3. PODSTAWOWE ZASADY BEZPIECZEŃSTWA

- **PODNOŚNIK POWINIEN BYĆ EKSPLOATOWANY WYŁĄCZNIE PRZEZ PERSONEL SPECJALNIE PRZESZKOLONY I POSIADAJĄCY UPRAWNIENIA WEWNĘTRZNE.**
- **KAŻDA NIEUPRAWNIONA ZMIANA LUB MODYFIKACJA KONSTRUKCYJNA PODNOŚNIKA SZCZEGÓLNIE SYSTEMU PNEUMATYCZNEGO I ZABEZPIECZEŃ, ZWALNIA PRODUCENTA I SPRZEDAWCĘ OD WSZELKIEJ ODPOWIEDZIALNOŚCI.**
- **W CZASIE UŻYTKOWANIA PODNOŚNIKA NALEŻY BEZWZGLĘDNIE PRZESTRZEGAĆ WSZYSTKICH ZALECEŃ DOTYCZĄCYCH BEZPIECZNEJ EKSPLOTACJI URZĄDZENIA WYSZCZEGÓLNIONYCH W NINIEJSZEJ INSTRUKCJI.**



## 4. INSTALOWANIE PODNOŚNIKA

### UWAGA!

PODNOSZENIE SAMOCHODU przy pomocy podnośnika PP-11 może odbywać się tylko na twardym i wypoziomowanym podłożu, ponieważ nierówność i pochyłość podłoża może być przyczyną zsunięcia się samochodu z podnośnika.

- Doprowadzić sprężone powietrze do końcówki rozdzielacza powietrza (rys. 3) przewodem pneumatycznym o ciśnieniu roboczym 1,6 MPa zakończonym końcówką szybkomocującą. (Przewód przyłączeniowy nie znajduje się w wyposażeniu fabrycznym podnośnika).
- Sieć sprężonego powietrza powinna być wyposażona w filtr-odwadniacz umieszczony bezpośrednio przed węzłem zasilającym podnośnika. -

## 5. ELEMENTY STEROWANIA PODNOŚNIKIEM

### PODNOSZENIE I OPUSZCZANIE SPRĘŻYNY POWIETRZNEJ PODNOŚNIKA

Do podnoszenia i opuszczania sprężyny powietrznej podnośnika PP-11 służy dźwignia rozdzielacza powietrza (rys. 3) zamocowanego na górnej części dyszla podwozia kompletnego (rys.2).

W środkowym, stabilnym położeniu dźwigni (rys.3) dopływ i wpływ sprężonego powietrza jest zamknięty.

Odchylając dźwignię w kierunku końcówki doprowadzającej sprężone powietrze, (PODNOSZENIE) powodujemy otwarcie dopływu powietrza do sprężyny powietrznej i ruch podnośnika w górę. Odchylając dźwignię w kierunku zaworu bezpieczeństwa [OPUSZCZANIE] powoduje otwarcie wypływu powietrza na zewnątrz rozdzielacza i ruch podnośnika w dół.

## 6. PODNOSZENIE SAMOCHODU

### UWAGA!

ZABEZPIECZYĆ POJAZD PRZED PRZETACZANIEM SIĘ (ZACIĄGNAĆ HAMULEC RECZNY, PODŁOŻYĆ KLOCKI POD KOŁA NIE PODNOSZONE).

W PODNOSZONYM SAMOCHODZIE NIE MOGĄ ZNAJDOWAĆ SIĘ ŻADNE OSOBY, ZAŚ OSOBY POSTRONNE POWINNY ZNAJDOWAĆ SIĘ W BEZPIECZNEJ ODLEGŁOŚCI OD PODNOŚNIKA I OBSŁUGIWANEGO SAMOCHODU.

Podsunać podnośnik pod podwozie samochodu. Wybierać punkty podparcia zalecane w instrukcji danego pojazdu.

Przechylić dźwignię rozdzielacza powietrza w kierunku [PODNOSZENIA] i trzymać do momentu oderwania siężądanego koła samochodu od podłoża.

### UWAGA!

ZABEZPIECZYĆ SAMOCHÓD PRZED ZSUNIĘCIEM Z PODNOŚNIKA ZA POMOCĄ STAŁEJ PODPORY (kobyłka, klocek).

ZABRANIA SIĘ WYKONYWANIA JAKICHKOLWIEK PRAC POD PODNIESIONYM SAMOCHODEM.

Po dokonaniu czynności naprawczych usunąć stałą podporę spod podnośnika. Opuścić samochód poprzez przechylenie dźwigni rozdzielacza powietrza w kierunku „OPUSZCZENIE” do momentu, gdy opuszczony samochód oprze się na właściwych kołach.

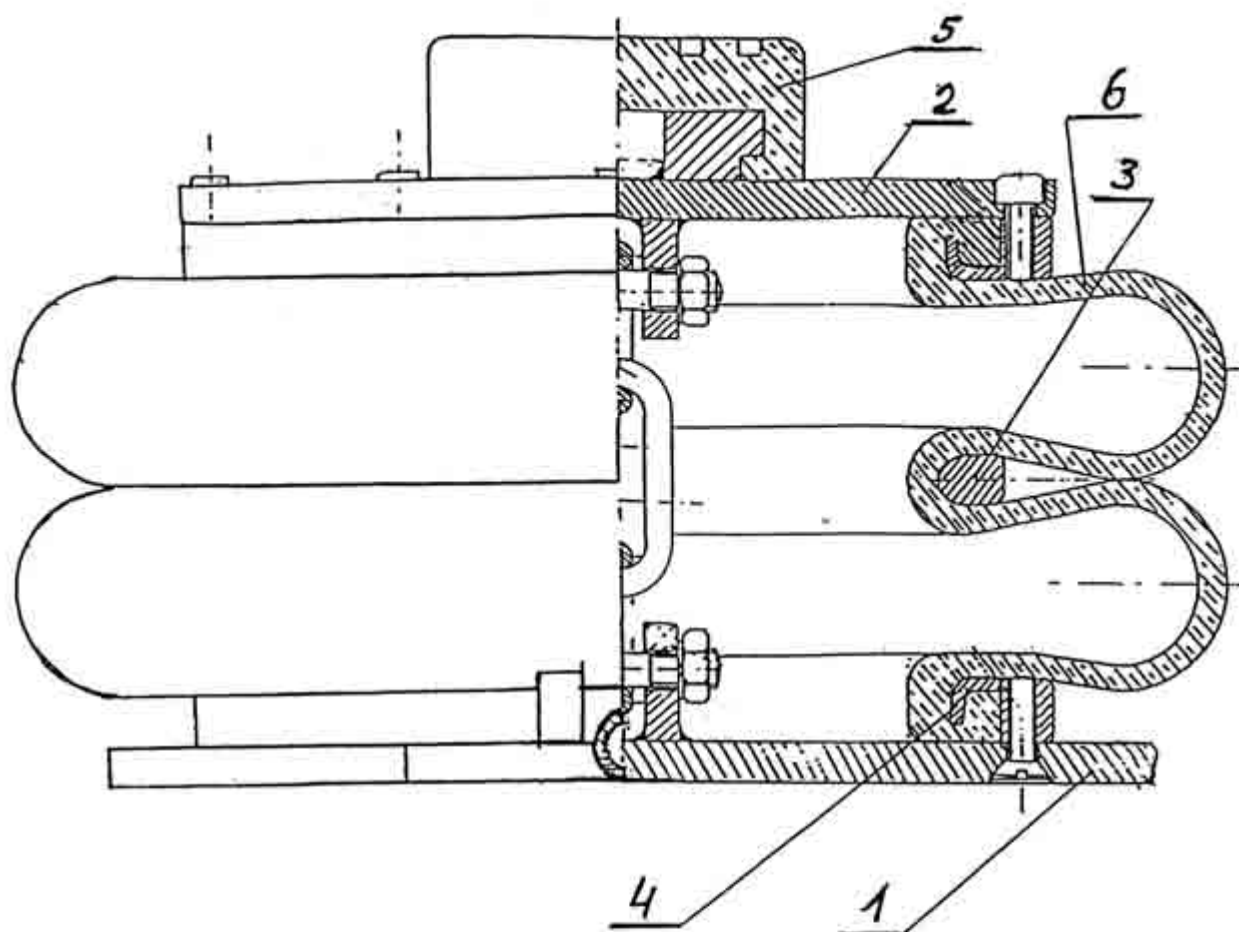
## 7. WARUNKI GWARANCJI

WSZELKIE NAPRAWY wykonuje producent.

Naprawy urządzenia wykonywane przez użytkownika bez powiadomienia producenta powodują utratę gwarancji.

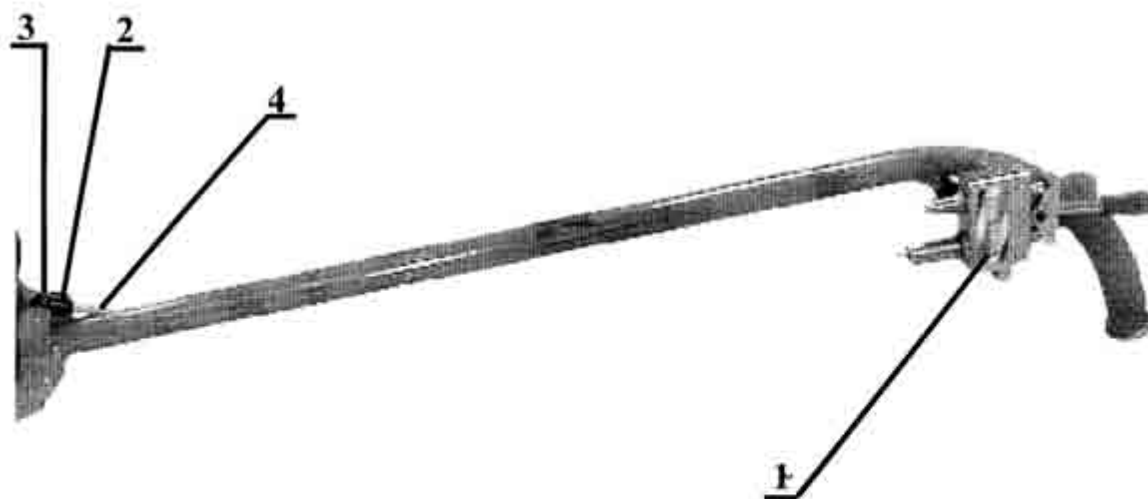
## 8. RYSUNKI ZESPOŁÓW WRAZ Z WYKAZEM CZĘŚCI ZAMIENNYCH

### 8.1. SPRĘŻYNA POWIETRZNA KOMPLETNA



1. PODWOZIE KOMPLETNE	02.00.00	szt. 1
2. POKRYWA GÓRNA KOMPLETNA	01.00.00	szt. 1
3. PIERŚCIEŃ WZMACNIAJĄCY	PP-1 00.00.01	szt. 1
4. PIERŚCIEŃ ŚCIĄGAJĄCY	PP-1 00.00.02	szt. 2
5. NAKŁADKA	06.01.408	szt. 1
6. PODUSZKA GUMOWA 10x2	06.01.406	szt. 1

## 8.2. PODWOZIE KOMPLETNE

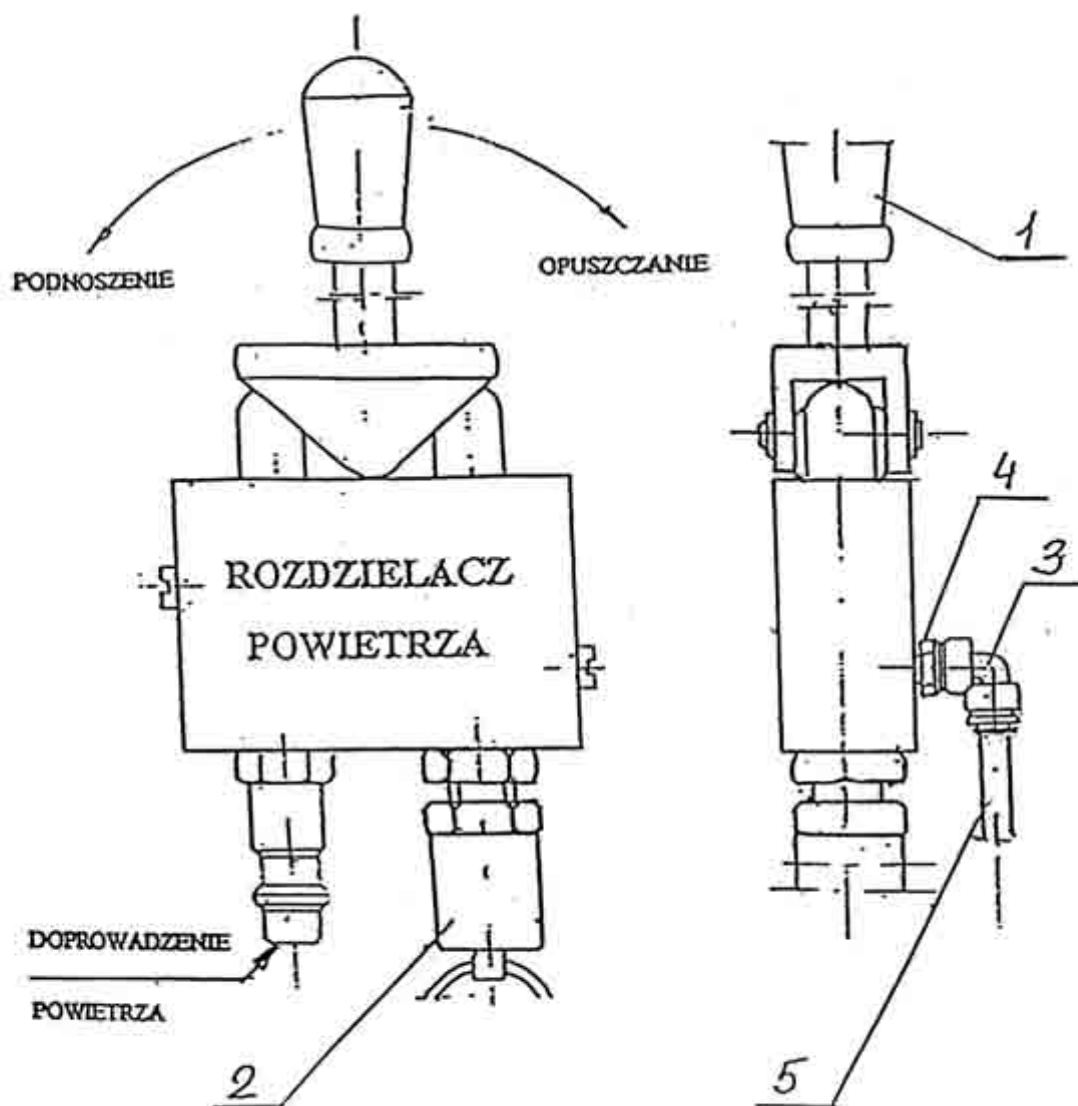


1. ROZDZIELACZ POWIETRZA
2. KOLANKO  $\phi$  8
3. KRÓCIEC  $\phi$  8 '1/8"
4. WAŻ PNEUMATYCZNY 8x5

PP-1	02.03.00	szt.	1
	07.06.408	szt.	1
	07.06.603	szt.	1
	07.05.005	szt.	1



### 8.3. ROZDZIELACZ POWIETRZA



1. DŹWIGNIA KOMPLETNA	02.01.00 A	szt. 1
2. ZAWÓR BEZPIECZEŃSTWA	02.01.05	szt. 1
3. KOLANKO $\phi$ 8	07.06.408	szt. 1
4. KRÓCIEC $\phi$ 8 1/8"	07.06.603	szt. 1
5. WAŻ PNEUMATYCZNY 8x5	07.05.006	~1 m

## SPIS TREŚCI

1. Informacje ogólne.....	1
2. Dane techniczne.....	1
3. Podstawowe zasady bezpieczeństwa.....	1
4. Instalowanie podnośnika.....	3
5. Elementy sterowania podnośnikiem.....	3
6. Podnoszenie samochodu.....	4
7. Warunki gwarancji.....	4
8. Rysunki zespołów wraz z wykazem części zamiennych.....	5
8.1. Sprężyna powietrza kompletna.....	5
8.2. Podwozie kompletne.....	6
8.3. Rozdzielacz powietrza.....	7

WHEEL BALANCING MACHINES

TYRE CHANGERS

EQUIPMENTS FOR TYRESHOPS

Statistic number : 008132994

Tax number : 527 - 020 - 52 - 46

## Deklaracja Zgodności CE

zgodnie z dyrektywami : 98/37/CE i 89/336/CEE

My : **Uni-trol Sp. z o.o.**  
**Ul. Estrady 56**  
**01-932 Warszawa**  
**Polska**

Deklarujemy, na naszą wyłączną odpowiedzialność, że wyrób

### Podnośnik punktowy pneumatyczny PP - 11

którego dotyczy niniejsza deklaracja, jest zgodny z następującymi uregulowaniami prawnymi :

- dyrektywa 98/37/CE ( bezpieczeństwo maszyn );

W celu weryfikacji zgodności z uregulowaniami prawnymi skonsultowano zharmonizowane normy lub inne dokumenty normatywne :

- |                          |   |
|--------------------------|---|
| - PN - EN 292 - 1 / 2000 | Maszyny - Bezpieczeństwo - Pojęcia podstawowe, generalne zasady projektowania - Podstawowa terminologia, metodologia - Część 1; |
| - PN - EN 292 - 2 / 2000 | Maszyny - Bezpieczeństwo - Pojęcia podstawowe, generalne zasady projektowania - Podstawowa terminologia, metodologia - Część 2; |
| - PN - EN 294 / 1994     | Bezpieczeństwo maszyn - Odległości bezpieczeństwa uniemożliwiające sięganie kończynami górnymi do stref niebezpiecznych;        |
| - PN - EN 349 / 1999     | Maszyny - Bezpieczeństwo - Minimalne odstępstwa zapobiegające zgnieceniu części ciała człowieka;                                |
| - PN - EN 983 / 1999     | Bezpieczeństwo maszyn - Wymagania dotyczące bezpieczeństwa układów hydraulicznych i pneumatycznych i ich elementów - Pneumatyka |

Niniejsza deklaracja dotyczy wszystkich wyrobów wyprodukowanych zgodnie z dokumentacją techniczną, która jest częścią niniejszej deklaracji.

Warsaw, 07.04.2004

Wiesław Roguski  
Prezes Zarządu

PREZES ZARZĄDU

Podpis

inż. Wiesław Roguski

"UNI-TROL" Sp. z o.o.  
ul. Estrady 56, 01-932 Warszawa  
tel./fax (0-22) 8179422-14, 8179422  
NIP 523-020-52-46